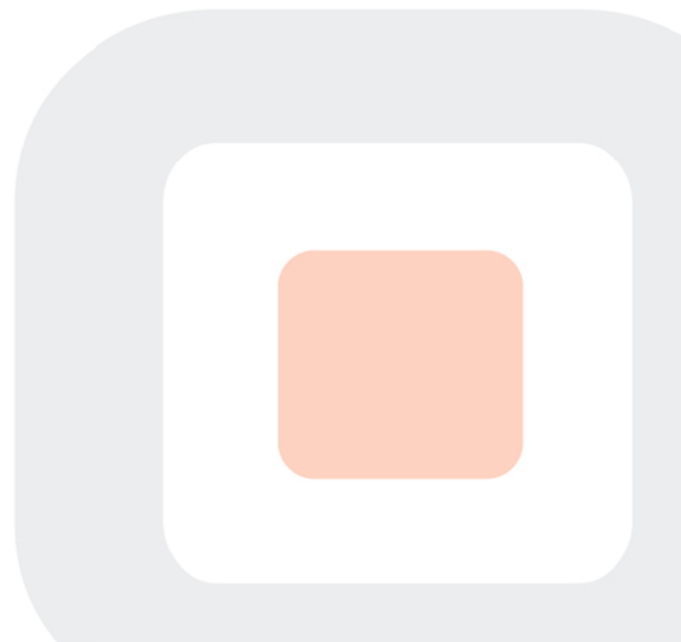




Hosted Exchange Installatie Handleiding



Inhoud

| | | |
|-----|---|----|
| 1 | Outlook 2007 Instellen..... | 4 |
| 2 | Instellen Windows phone 7 | 8 |
| 3 | Google Android 2.2 telefoon ondersteuning..... | 9 |
| 4 | Windows Mobile – Instellen van ActiveSync | 11 |
| 5 | Nokia telefoon ondersteuning (E-Series)..... | 15 |
| 5.1 | Installatie: | 15 |
| 5.2 | Configuratie: | 16 |
| 6 | Apple iPhone 3G | 18 |

1 Outlook 2007 Instellen

Wanneer u geen gebruik maakt van het automatisch aanmaken van uw Outlook profiel, kunt u het profiel ook handmatig instellen. Let op! De hieronder beschreven instellingen zijn alleen geldig voor gebruik in combinatie met een Hosted Exchange 2007 postbus!

Ga als volgt te werk om het profiel handmatig te configureren:

1. Open het **Configuratiescherm / Control Panel**.
2. Klik op **Klassieke weergave** links in het scherm.
3. Dubbel klik vervolgens op **E-mail**.
4. Klik op **Toevoegen...**
5. Vul hier een naam in voor het nieuwe profiel en druk op **OK**.
6. Vink **Serverinstellingen of extra servertypen handmatig configureren** aan en klik op **Volgende >**.
7. Selecteer **Microsoft Exchange** en klik op **Volgende >**.

Nieuwe e-mailaccount toevoegen

Instellingen van Microsoft Exchange
U kunt hier de gegevens opgeven die vereist zijn om verbinding te maken met Microsoft Exchange.

Typ de naam van de Microsoft Exchange-server. Neem voor meer informatie contact op met de systeembeheerder.

Microsoft Exchange-server:

Exchange-modus met cache gebruiken

Typ de naam van het postvak dat voor u is ingesteld door de beheerder. De naam van het postvak is gewoonlijk uw gebruikersnaam.

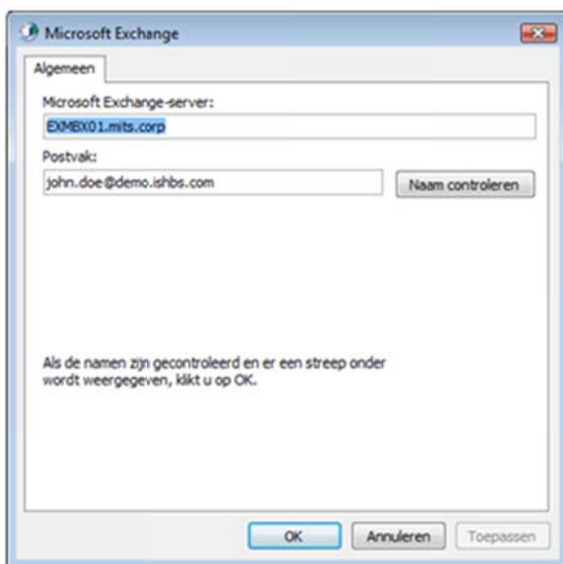
Gebruikersnaam:

8. Vul bij Microsoft Exchange-server: **EXMBX01.mits.corp** in en bij gebruikersnaam: **uw volledige gebruikersnaam/e-mail adres**.

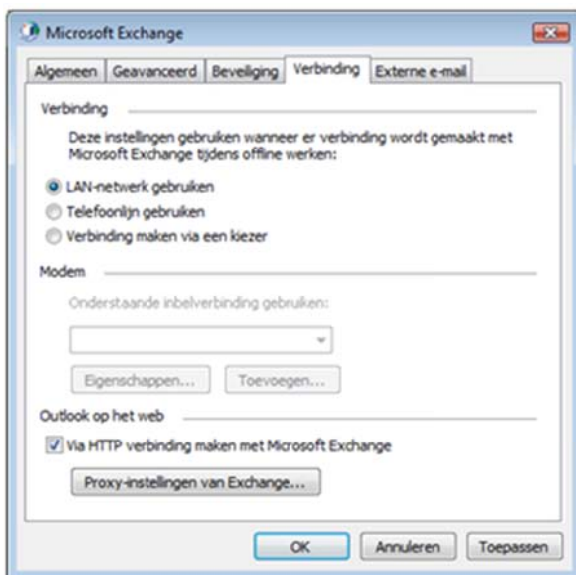
9. Klik op Meer instellingen...



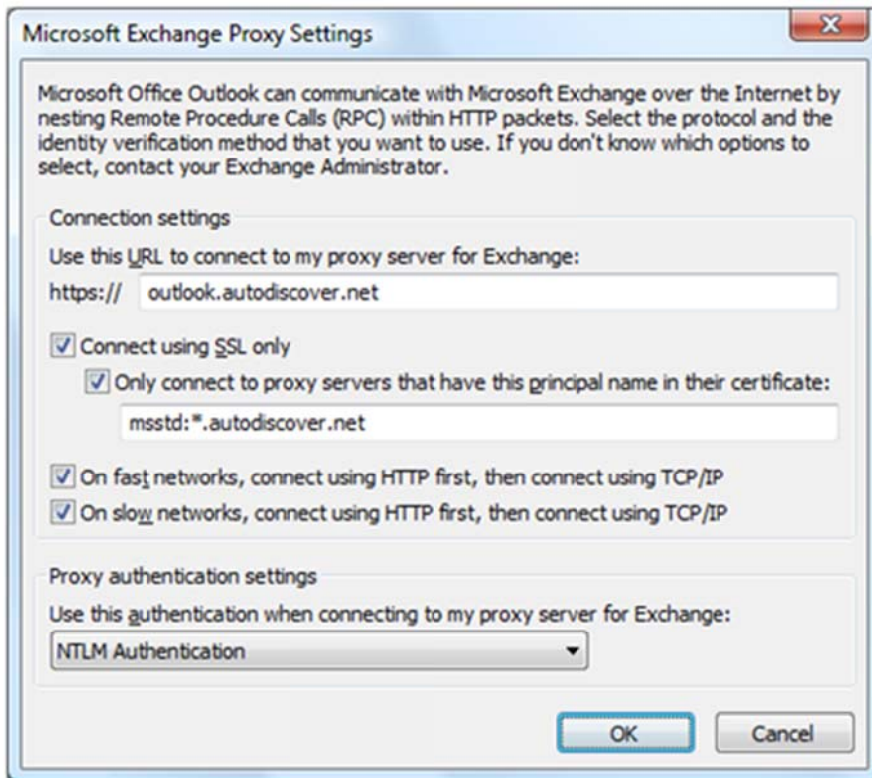
10. Bovenstaande melding verschijnt, klik op **OK**.



11. Klik nogmaals op **OK**.

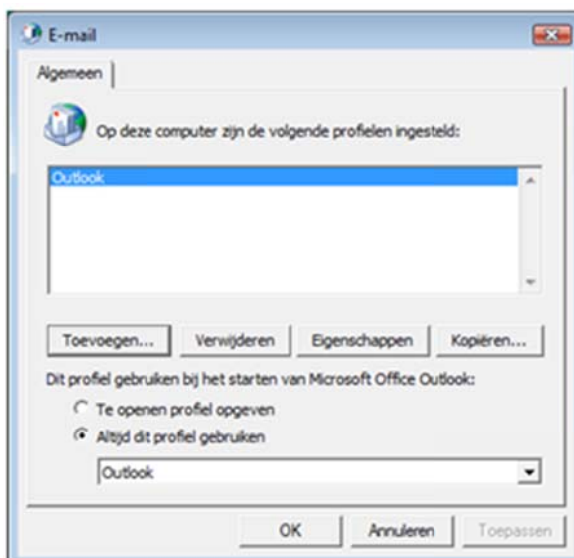


12. Selecteer het tabblad **Verbinding**, vink **Via HTTP verbinding maken met Microsoft Exchange** aan en klik op **Proxy-instellingen van Exchange...**



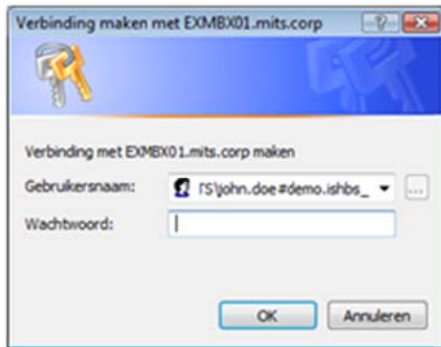
13. Neem bovenstaand scherm over en klik op **OK**.

14. Klik vervolgens op **OK**, hierna op **Volgende**, en als laatste op **Voltooien**.



15. Het profiel is nu gereed. Klik op **OK** om de instellingen voor E-mail af te sluiten.

16. Start Microsoft Outlook 2007 op.



17. Vul uw wachtwoord in.

18. Outlook start en u kunt nu gebruik maken van uw e-mail.

2 Instellen Windows phone 7

Windows Phone 7 ondersteunt Activesync en kan voor de configuratie gebruik maken van Autodiscover. Dat verdient dan ook de aanbeveling.

Wanneer de organisatie gebruik maakt van Exchange 2007, dient gecontroleerd te worden of een autodiscover record (autodiscover.<Domeinnaam organisatie>) is aangemaakt voor de betreffende organisatie. Dit stellen wij in principe toch al verplicht.

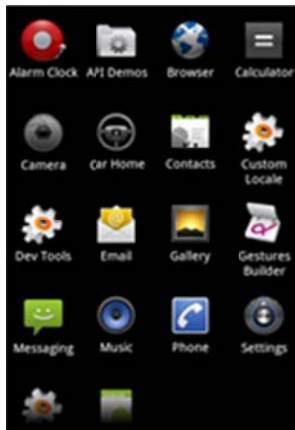
Dit dient een CNAME record te zijn die wijst naar redirect.autodiscover.net. Als dit record in orde is configureert u uw toestel als volgt.

1. Start Windows Phone 7;
2. Navigeer naar Settings;
3. Kies Email & Accounts;
4. Kies Add an Account;
5. Kies Outlook;
6. Geef je emailaddress in en je password;
7. tab sign in. Op basis van je emailadres wordt het autodiscover record gevolgd, je telefoon download automatisch de configuratie;
8. Je hebt nu Onder email & accounts "Outlook settings" als icoontje staan;
9. tab deze en geef het account een naam naar keuze en kies welke info u gesynchroniseerd wilt hebben. Vink in ieder geval email aan(in de meeste gevallen gewenste functionaliteit);
10. Nu is dit account ook pinned op het startscherm;
11. Tab het account en je Phone zal gaan syncen, eventueel kan daarvoor ook het rondje met de twee pijltjes gebruikt worden.

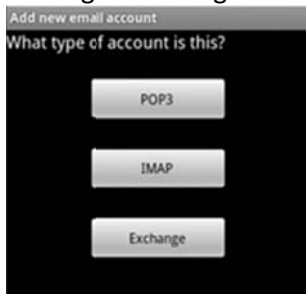
3 Google Android 2.2 telefoon ondersteuning

Vanaf Android versie 2.2 is het mogelijk om met een Android toestel een mapi verbinding te maken met uw hosted exchange mailbox, zonder dat hier extra programma's voor nodig zijn. Dit kunt u configureren met de volgende stappen:

1. Kies als eerste voor de mail applicatie:

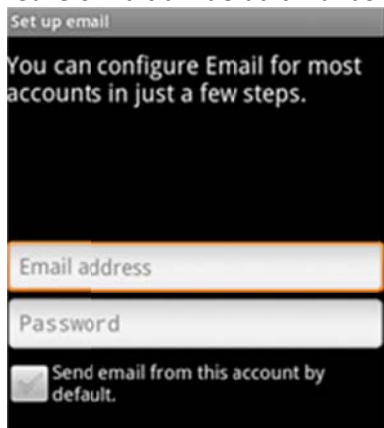


2. De volgende vraag wordt gesteld:



Kies voor Exchange.

3. Hier vult u het e-mail adres en het wachtwoord van uw mailbox in. Evt. maakt u hier de keuze om dit uw default mailbox te maken.



4. Vervolgens komt er een scherm waarin wordt gevraagd om domain/username, een wachtwoord en de server.

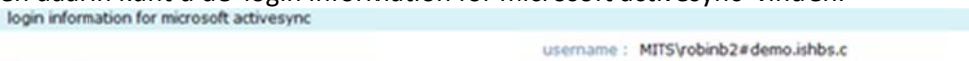
Bij domein\username vult u de active sync name in. Van iedere gebruiker kunt u dit terugvinden op het control panel.



5. Log als de gebruiker in op het control panel, ga hier naar view configuration

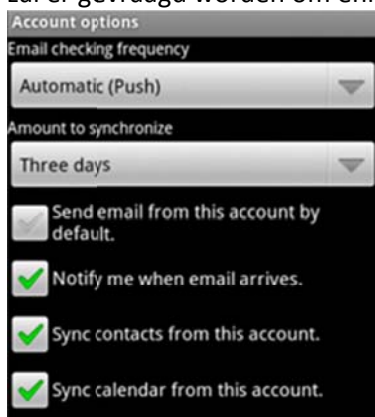


en daarin kunt u de 'login information for microsoft activesync' vinden.

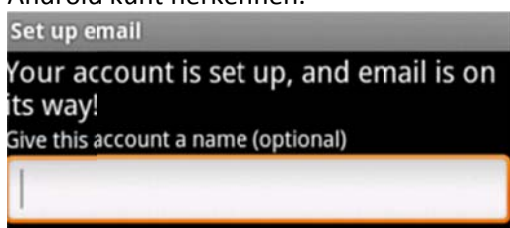


Deze naam dient u volledig over te nemen, dus inclusief het domein MITS\ Password is vanzelfsprekend het wachtwoord van de gebruiker. De server is webmail.ishbs.com

6. Als er op next geklikt wordt zal er verbinding worden gemaakt met de server. Als dit lukt zal er gevraagd worden om enkele instellingen te doen, vul dit naar eigen inzicht in:



7. Tot slot kunt u de account nog een naam geven zodat u hem zelf makkelijk op uw Android kunt herkennen.



4 Windows Mobile – Instellen van ActiveSync

Wanneer u beschikt over een PDA device of Smartphone met Windows Mobile 5.0 met de Messaging & Security Feature Pack (<http://www.microsoft.com/windowsmobile/business/5/default.mspx>) dan kunt u ook gebruik maken van de mobile push email functionaliteit. Hiermee worden nieuwe berichten direct doorgestuurd naar uw PDA device of Smartphone.

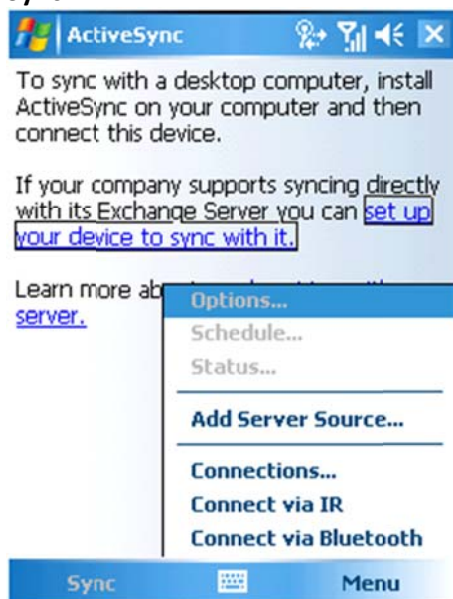
Voordat het bovenstaande functioneert zal er wel een GPRS verbinding geconfigureerd moeten zijn, zodat u internetverbinding heeft op uw device. Raadpleeg hiervoor de handleiding van uw device.

- **Server adres:** webmail.ishbs.com (SSL required)
- **Gebruikersnaam:** voorbeeld: john.doe@demo.ishbs.com
- **Wachtwoord:** uw wachtwoord
- **Domein:** MITS

De volgende stappen moeten op het device uitgevoerd worden om Active Sync te configureren.

Als preconditionie aan het gebruik van ActiveSync wordt gesteld dat het device een internetverbinding (bijvoorbeeld via GPRS) beschikbaar heeft. Hoe dat geconfigureerd moet worden staat niet vermeld in dit document. U kunt dit controleren door bijvoorbeeld met de Internet Explorer op uw device te browsen naar <http://www.google.nl>.

1. Ga op uw device naar de instellingen voor Active Sync via **Start - Programma's – Active Sync**



2. Selecteer het instellen van de verbinding met de Exchange Server door op **Menu** en vervolgens op **Add Server Source...** te klikken.



ActiveSync

Edit Server Settings

Server address:
mail.ishbs.com

Note: This is the same as your Outlook Web Access server address.

This server requires an encrypted (SSL) connection



123 1 2 3 4 5 6 7 8 9 0 - = <

Tab q w e r t y u i o p []

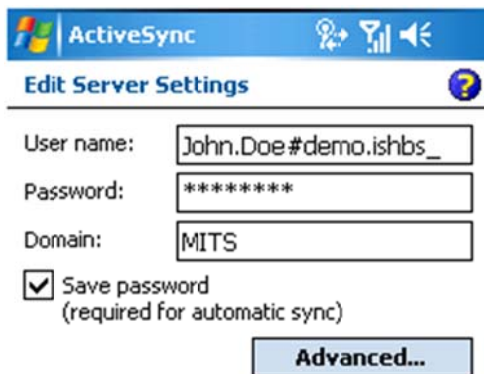
CAP a s d f g h j k l ; ' <

Shift z x c v b n m , . / <

Ctl áü ` \ | < > < >

Cancel < Next

3. Vul onderstaande in op het scherm **Edit Server Settings**:
 - Server address: zie de settings van de juiste Hosted Exchange server
 - **This server requires an encrypted (SSL) connection**: vink aan
4. Klik op **Next** (Volgende)



ActiveSync

Edit Server Settings

User name: John.Doe#demo.ishbs_

Password: *****

Domain: MITS

Save password
(required for automatic sync)

Advanced...



123 1 2 3 4 5 6 7 8 9 0 - = <

Tab q w e r t y u i o p []

CAP a s d f g h j k l ; ' <

Shift z x c v b n m , . / <

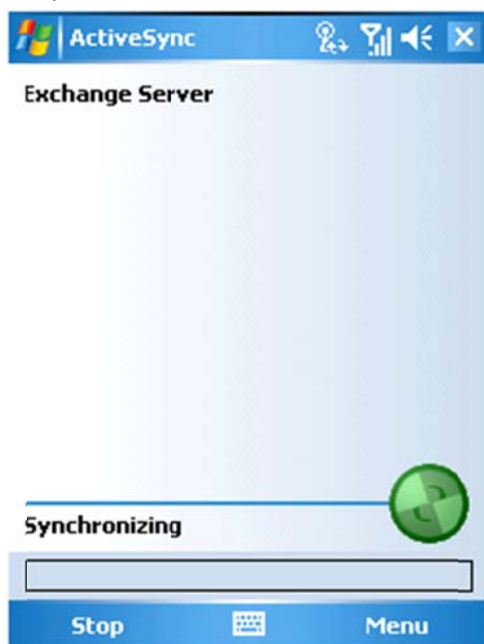
Ctl áü ` \ | < > < >

Back < Next

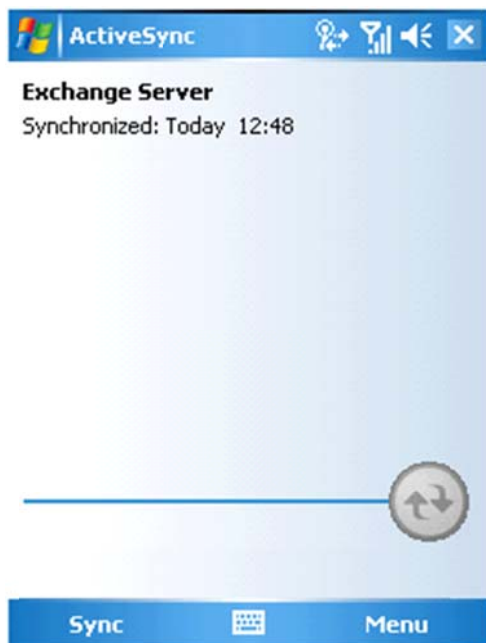
5. Vul onderstaande in op het scherm Edit Server Settings:
 - **User name**; zie de settings van de juiste Hosted Exchange server
 - **Password**; wachtwoord
 - **Domain**; MITS
 - **Save password**; vink dit aan
6. Klik op **Next** (Volgende)



7. Selecteer de mappen die u wilt synchroniseren
8. Klik op **Finish**



9. Uw device gaat nu synchroniseren met de Exchange Server



10. Uw device is klaar met de synchronisatie



11. Zodra er een nieuw bericht binnenkomt krijgt u hier een melding van.
Uw device is nu ingesteld en zal via Active Sync berichten kunnen ontvangen en versturen.

5 Nokia telefoon ondersteuning (E-Series)

Het is mogelijk om uw Hosted Exchange mail op bepaalde type Nokia telefoons te ontvangen. U dient hiervoor het programma "Mail for Exchange" te installeren. Dit programma kunt u downloaden van de Nokia site: http://www.businesssoftware.nokia.com/mail_for_exchange_downloads.php. Hier staan ook de volledige handleiding.

Momenteel is dit programma beschikbaar voor de volgende modellen:

Vanaf Mail for Exchange versie 2.09.x, worden alle Nokia E-Series ondersteund. Zie eerder genoemde website, voor gecertificeerde en ondersteunde apparaten.

Specifiek voor de koppeling met de Hosted Exchange omgeving volgt hier een korte instructie:

Installatie handleiding voor "Mail for Exchange" op Nokia E-Series

Waarschuwing: installeer in geen geval de Nokia Synchronisatie software op de PC wanneer gebruik wordt gemaakt van "Mail for Exchange". Mail for Exchange heeft geen PC nodig om te synchroniseren met de Exchange server.

Deze handleiding is uitsluitend gemaakt voor de Info Support Hosted Exchange omgeving.

Controleer vooraf of er met het toestel een internetpagina benaderd kan worden.

5.1 Installatie:

Wanneer de MfE applicatie nog niet beschikbaar is op het toestel, zal het toestel hier automatisch om vragen bij de configuratie van de e-mail.

Als Mail for Exchange nog niet is geïnstalleerd, verschijnt de melding: 'Install Mail for Exchange'. Klik dan op 'Yes'.

Klik in het volgende Details scherm, op 'Continue'.

MfE wordt nu geïnstalleerd.

5.2 Configuratie:

Wanneer de Mail for Exchange voor het eerst wordt opgestart zal de applicatie melden dat er nog geen bestaand profiel is aangemaakt. Bevestig de vraag om dit wel te doen.

Wanneer het profiel is aangemaakt zijn er een aantal tabbladen waaruit de configuratie bestaat. Niet alle configuratie items zijn noodzakelijk, we bespreken alleen de benodigde.

Als eerste zal er gevraagd worden je e-mailadres, domein, gebruikersnaam, wachtwoord en toegangspunt op te geven.

E-mailadres: <gebruikersnaam>@<domein> (Bijvoorbeeld: john.doe@ishbs.com)

Gebruikersnaam: De gebruikersnaam is terug te vinden door als de gebruiker in te loggen via het Control Panel. Het Control Panel is te benaderen via <https://cp.ishbs.com>

Zoek vervolgens de Microsoft activesync gegevens van de gebruiker op. Het deel na de gebruikersnaam/username dient ingevuld te worden als gebruikersnaam in het mobiele toestel. Een voorbeeld is hiervan is: MITS\john.doe#demo.ishbs_ . Haal vervolgens het deel 'MITS\' van de Microsoft Activesync gegevens af. Voer het resultaat in, als gebruikersnaam. Bijvoorbeeld: john.doe#demo.ishbs_

Voor oudere toestellen kan het zijn dat de gebruikersnaam: <gebruikersnaam>#<domein>, of <gebruikersnaam>@<domein> moet zijn.

Wachtwoord: alleen bij de gebruiker bekend

Domein: **MITS**

Toegangspunt: Bijvoorbeeld "**Vodafone GPRS**" of "**Vodafone Live**".

Toegangspunt is afhankelijk van het abonnement en provider.

Nadien probeert MfE de exchange server op te zoeken. Dit zal waarschijnlijk niet lukken en je kunt dit het beste annuleren.

Vervolgens kom je terecht op het tabblad verbinding van het MfE profiel.

Exchange server:

webmail.ishbs.com

Beveiligde verbinding: **Ja**

Toegangspunt: **Vodafone GPRS** of **Vodafone Live**

Toegangspunt is afhankelijk van het abonnement en provider.

Sync tijdens roamen/zwerven: Nee (in het buitenland niet synchroniseren)

Standaard instellingen voldoen, maar is naar eigen inzicht in te stellen

Kies voor terug en het profiel wordt opgeslagen. Vanaf dan zal de telefoon gaan synchroniseren met Exchange.

Let wel op: **Als de sync lukt, dan zal met de nieuwere versies van MailForExchange de telefoon zichzelf locken. Je kunt de telefoon weer unlocken met de code '12345'. Daarna kan je de telefoon gewoon weer gebruiken.**

Mail, agenda en contacts worden nu gesynchroniseerd.

6 Apple iPhone 3G

Met de Apple iPhone 3G is het mogelijk om gebruik te maken van Exchange Activesync. Mail kan gelezen en verstuurd worden en de contactpersonen en agenda kunnen gesynchroniseerd worden.

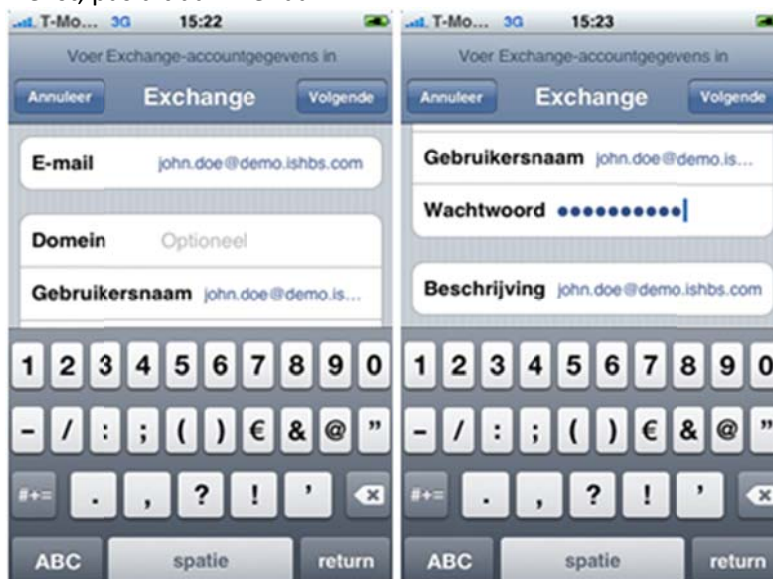
De iPhone moet wel voorzien zijn van OS 2.0, mocht u een andere versie hebben dan dient u deze eerst te upgraden naar OS 2.0.

Volg onderstaande stappen om uw iPhone 3G gereed te maken voor Hosted Exchange services.

1. Selecteer op het hoofdscherm **Mail**. Kies **Microsoft Exchange** voor het toevoegen van een nieuwe email account.



2. Raak het scherm aan en begin met invoeren van uw gegevens
E-mail: vul uw e-mail adres in.
Domein: laat dit leeg.
Gebruikersnaam: vul uw gebruikersnaam in.
Wachtwoord: vul uw wachtwoord in.
Beschrijving: uw mailadres wordt standaard als beschrijving gebruikt. Als u dit anders wenst, pas dit dan hier aan.



3. Druk op **volgende**.



4. De exchange gegevens worden nu gecontroleerd.



5. Indien uw iPhone een melding geeft dat uw account niet geaccepteerd wordt omdat de server niet gevonden kan worden geeft dan de naam van de server op: voor exchange 2007 mail accounts **webmail.ishbs.com** en voor exchange 2003 account **mail.ishbs.com** (mocht u niet weten welk account u heeft dan kunt u een mail sturen naar support@infosupport.com)

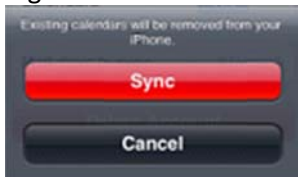
6. Druk op **Volgende**.



7. De gegevens worden weer gecontroleerd.
8. U kunt nu verder gaan om de synchronisatie van uw agenda en contacten in te stellen. U kunt alleen een keuze maken : of synchronisatie met Microsoft Exchange of synchronisatie met iTunes. Kies in dit geval voor **Microsoft Exchange**. Let hierbij op dat de iPhone uw bestaande gegevens op de iPhone eerst zal verwijderen.
9. Ga op de iPhone naar het tabblad "Exchange Account Settings" en klik op "Contacts" [ON] . De iPhone zal nu uw oude gegevens verwijderen.



10. Klik op "Sync". Uw oude gegevens worden nu vervangen door de gegevens van uw ingestelde mail account. Het synchroniseren kan enige tijd in beslag nemen.



11. Dezelfde procedure kunt u nu gebruiken voor uw agenda. Klik op "Calendars" [ON] en vervolgens op "Sync" Uw iPhone is nu ingesteld.